

# Neues vom Archivportal NRW – Forschungsquellen für deine Ahnenforschung

Volker Wilmsen

Ahnenforscherstammtisch Unna

04.07.2024

# Übersicht

- Einleitung
- Der Einstieg in das Portal
- Informationen zu den Archiven
- Suchmaske
- Navigation im Verzeichnisbaum
- Exkurs: DFG-Viewer
- Änderung der Linkstrukturen
- Wie findet man die digitalisierten Bestände?
- Personenstandsregister
- relevante Bestände mit Digitalisaten
- relevante Bestände mit Indizes
- abschließende Hinweise und Links
- Fazit & Ausblick
- Fragen & Diskussion

# Einleitung

Online-Portal [www.archive.nrw.de](http://www.archive.nrw.de)

Zielgruppe des Portals:

- Archive aus NRW
- Benutzer

Was bietet das Archivportal NRW?

- Informationen der über 500 Archive in NRW → Informationen
- Informationen zu Archivbeständen → Bestände
- Online-Findbücher von Beständen → Findbücher
- Digitalisierte Bestände und Akten → Digitalisate
- umfangreiche Suchfunktionen in diesen Beständen

# Einleitung

## Rückblick auf die Entwicklung des Archivportals NRW:

- **2007:**  
überarbeitetes Portal inkl. Online-Findbüchern
- Ende der 2010er Jahre:
  - neues Archivportal wird über mehrere Jahre angekündigt
  - neue Digitalisate werden nicht mehr eingestellt
- **Ende September / Anfang Oktober 2020:**  
umfassender Relaunch des Archivportals NRW
- inoffizielle Begleitung durch genealogische Vereine:
  - mehrere Online-Vorträge zum Thema
  - Informationen auf der WGGF-Seite:  
[www.wggf.de/?Basiswissen:Das\\_Portal\\_archive.nrw.de](http://www.wggf.de/?Basiswissen:Das_Portal_archive.nrw.de)
- **Februar 2022:**  
viele nützliche Optimierungen in der Handhabung

# Einleitung

## Anzahl Digitalisate 2021-2024 für ausgewählte Archive

Datum	gesamt	LAV OWL	PA W	LAV R	PA R*	LAV W	MS
16.07.2021	239.334	71.395	46.391	52.335	97	88.371	3.486
21.01.2022	271.338	80.400	53.432	68.955	2.587	96.719	4.009
16.07.2022	304.192	89.849	62.864	83.448	8.132	96.719	5.585
27.11.2022	344.442	100.245	62.864	94.639	8.132	99.135	5.665
17.06.2023	940.980	102.020	62.842	661.635	8.198	114.574	8.781
23.11.2023	1.102.802	110.809	65.907	798.404	8.198	121.253	9.455
03.07.2024	1.151.833	115.162	65.903	828.600	8.198	123.271	9.773

\* ohne Personenstandsregister

Beschreibung des Digitalisierungsprozesses durch das Stadtarchiv Münster:  
[www.youtube.com/watch?v=sS-Nff7Qbho](https://www.youtube.com/watch?v=sS-Nff7Qbho)

# ARCHIVGUT FINDEN



Schlagwortsuche in allen Archiven

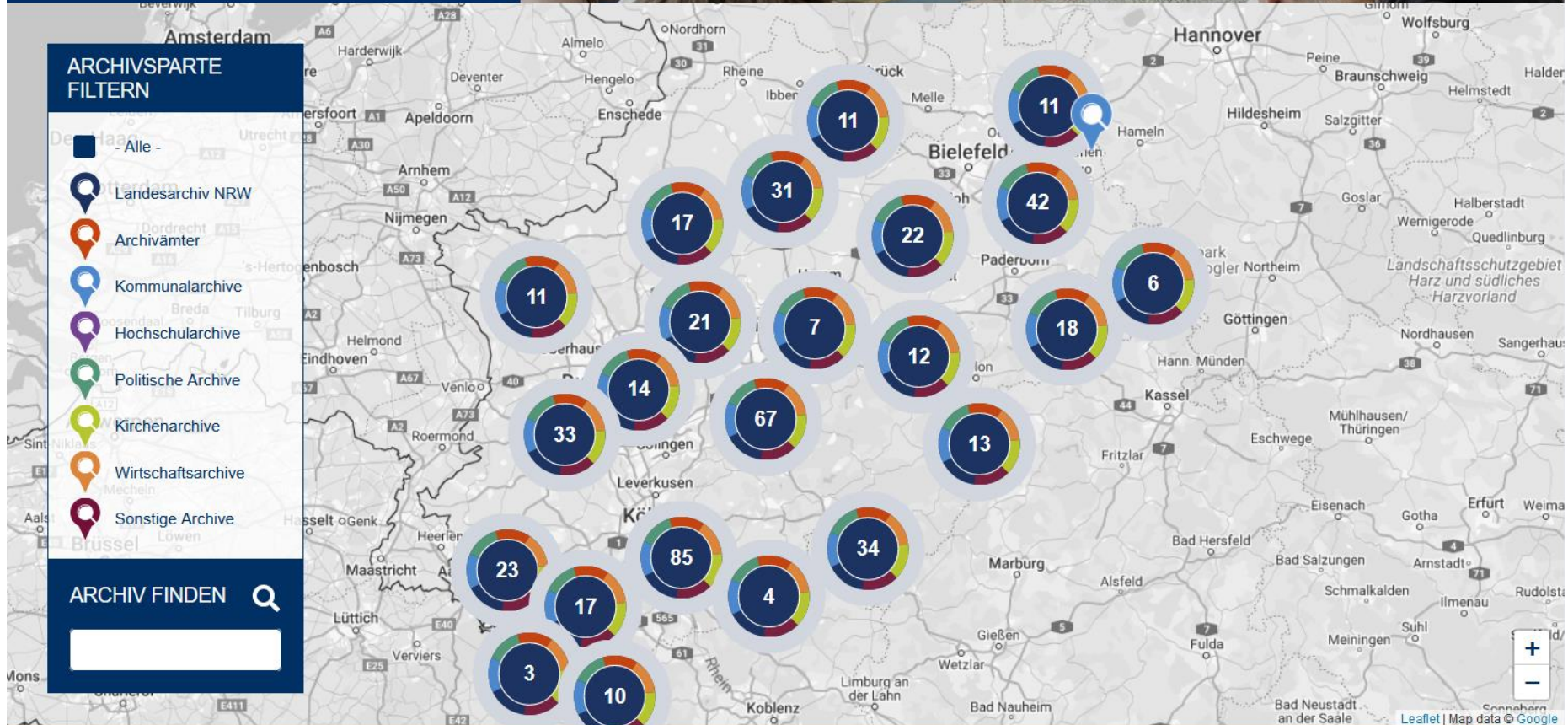
# 513 ARCHIVE



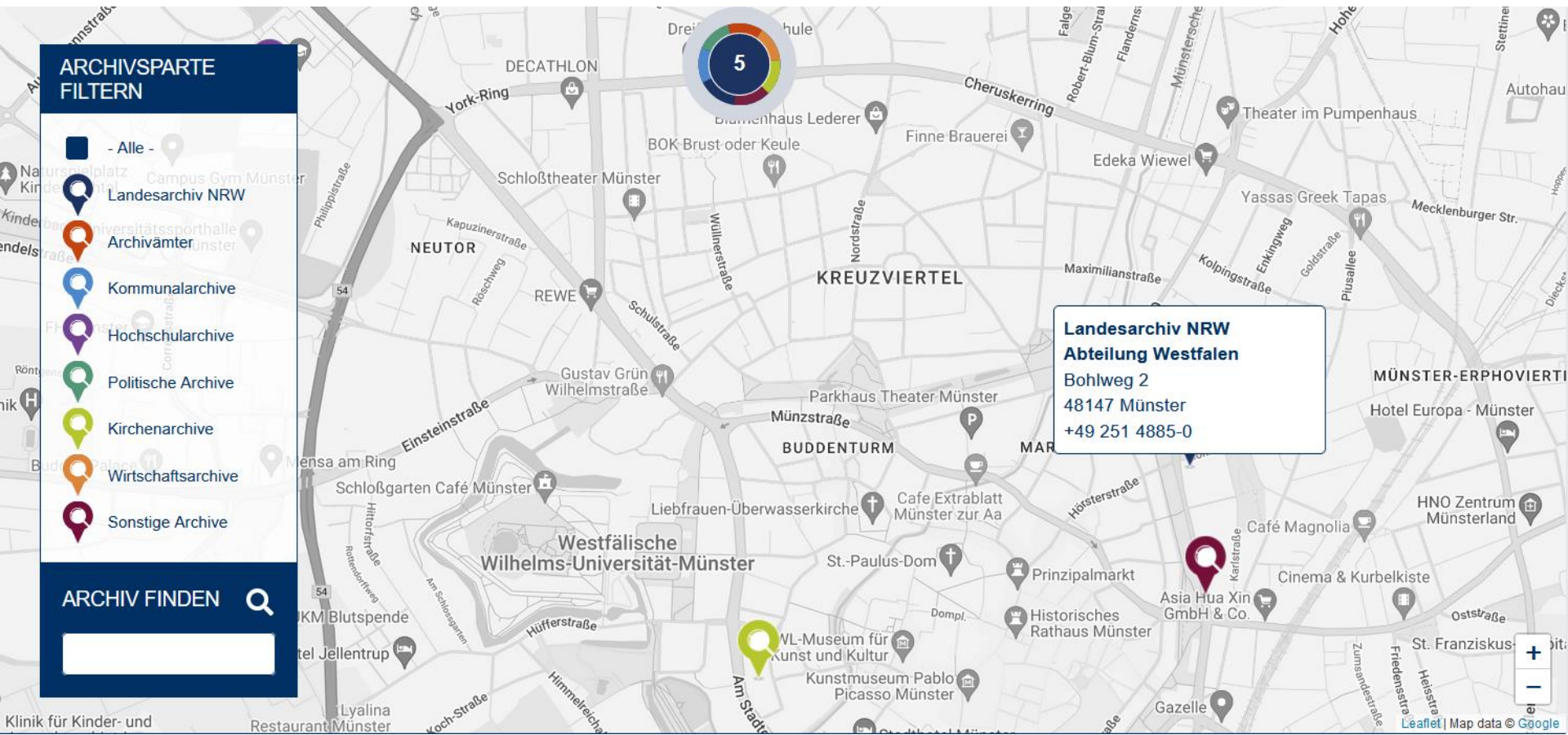
## ARCHIVSPARTE FILTERN

- Alle -
-  Landesarchiv NRW
-  Archivämter
-  Kommunalarchive
-  Hochschularchive
-  Politische Archive
-  Kirchenarchive
-  Wirtschaftsarchive
-  Sonstige Archive

## ARCHIV FINDEN



# Der Einstieg in das Portal



# Informationen zu den Archiven

Nach Auswahl eines Archivs stehen dort umfangreiche Informationen zu diesem Archiv zur Verfügung.

- Öffnungszeiten & Kontakt
- Unsere Bestände
- Wir über uns
- Weiterführende Informationen
  - für das Landesarchiv NRW
- Neuigkeiten



# Informationen zu den Archiven Landesarchiv NRW

## Landesarchiv NRW

- [www.archive.nrw.de/landesarchiv-nrw](http://www.archive.nrw.de/landesarchiv-nrw)

## Übersicht aller Publikationen des Landesarchivs

- [www.archive.nrw.de/landesarchiv-nrw/ueber-uns/publikationen-und-editionen/publikationen-des-landesarchivs](http://www.archive.nrw.de/landesarchiv-nrw/ueber-uns/publikationen-und-editionen/publikationen-des-landesarchivs)
- PDF als direkter Link (Stand: 17.11.2023):  
[www.archive.nrw.de/sites/default/files/media/files/Veroeffentlichungsliste%20%282023\\_11\\_17%29\\_o.pdf](http://www.archive.nrw.de/sites/default/files/media/files/Veroeffentlichungsliste%20%282023_11_17%29_o.pdf)

## Weiterführende Themen aus den drei LAV-Abteilungen

- [www.archive.nrw.de/landesarchiv-nrw/landesarchiv-nrw-abteilung-westfalen-muenster/weiterfuehrende-informationen](http://www.archive.nrw.de/landesarchiv-nrw/landesarchiv-nrw-abteilung-westfalen-muenster/weiterfuehrende-informationen)
- [www.archive.nrw.de/landesarchiv-nrw/landesarchiv-nrw-abteilung-ostwestfalen-lippe-detmold/weiterfuehrende-informationen](http://www.archive.nrw.de/landesarchiv-nrw/landesarchiv-nrw-abteilung-ostwestfalen-lippe-detmold/weiterfuehrende-informationen)
- [www.archive.nrw.de/landesarchiv-nrw/landesarchiv-nrw-abteilung-rheinland-duisburg/weiterfuehrende-informationen](http://www.archive.nrw.de/landesarchiv-nrw/landesarchiv-nrw-abteilung-rheinland-duisburg/weiterfuehrende-informationen)

# Suchmaske

## Schlagwortsuche

SPRACHE: DE ▼

LEICHTE SPRACHE

ANMELDEN



LANDESARCHIV  
NORDRHEIN  
WESTFALEN



BEREITGESTELLT VOM

Schlagwortsuche

Navigierende Suche

### Archivsparte ?

Bitte Archivsparte auswählen



### Archiv ?

Bitte Archiv auswählen



### Findbuch ?

Bitte Findbuch auswählen



Nur Findbücher

Nur Verzeichnungseinheiten und Vorgänge

Nur mit Digitalisat

### Laufzeit ?

von

z.B. 1900 oder 29.03.1950



bis

z.B. 1900 oder 29.03.1950



Suchbegriffe eingeben



20



Bitte geben Sie einen Suchbegriff ein.

# Suchmaske

## Navigierende Suche

SPRACHE: DE ▾

LEICHTE SPRACHE

ANMELDEN



ARCHIVE IN  
NORDRHEIN  
WESTFALEN

BEREITGESTELLT VOM



LANDESARCHIV  
NORDRHEIN  
WESTFALEN



Schlagwortsuche

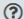
Navigierende Suche 


Archivsparte 

Bitte Archivsparte auswählen  

Archiv 

Bitte Archiv auswählen  

Findbuch 

Bitte Findbuch auswählen 

-  Archiv der Lippischen Landeskirche
-  Kreisarchiv Coesfeld
-  Kreisarchiv des Märkischen Kreises
-  Stadtarchiv Dortmund
-  Stadtarchiv Niederkassel
-  Stadtarchiv Soest

# Suchmaske

Hilfe zur Schlagwortsuche und zur Nutzung von Platzhaltern

- auf der Startseite unter der Karte rechts zu finden unter „Recherche im Archivportal“ und „Hilfestellungen zur Recherche“
- [www.archive.nrw.de/hilfestellung-zur-recherche](http://www.archive.nrw.de/hilfestellung-zur-recherche)
  - „Recherchehinweise“
  - „Troubleshooting“
  - „Symbole und ihre Funktionen“
- Die im Internet üblichen Suchkriterien können verwendet werden:
  - Wortverknüpfungen: „UND“ bzw. „OR“
  - exakte Wortsuche: Anführungszeichen „ ”
  - Ausschluss von Wörtern: vorangestelltes Minuszeichen „-“
  - unbekannte Wortbestandteile: Sternchen „\*“
  - einzelne Buchstaben freihalten: Fragezeichen „?“
  - phonetische Suche: nachgestelltes Schlangensymbol „~“

# Navigation im Verzeichnisbaum

„Archivsparte“	Staatliche Archive, Kommunale Archive, etc.
„Archiv“	Name des Archivs eintippen oder durchscrollen
„Findbuch“	Name des Bestandes eintippen oder durchscrollen
„Nur Verzeichniseinheiten und Vorgänge“	Eingrenzung auf Akten inkl. Signaturen
„Nur mit Digitalisat“	Eingrenzung auf Digitalisate
„Laufzeit“	zeitliche Eingrenzung

The screenshot shows a search interface with the following elements:

- Archivsparte** (Archive Part): A dropdown menu with the placeholder text "Bitte Archivsparte auswählen".
- Archiv** (Archive): A dropdown menu with the placeholder text "Bitte Archiv auswählen".
- Findbuch** (Search Book): A dropdown menu with the placeholder text "Bitte Findbuch auswählen".
- Filtering Options:** Three checkboxes are visible:
  - Nur Findbücher
  - Nur Verzeichnungseinheiten und Vorgänge
  - Nur mit Digitalisat
- Laufzeit** (Time Period): A section with two date input fields:
  - von** (from): Input field with placeholder "z.B. 1900 oder 29.03.1950".
  - bis** (until): Input field with placeholder "z.B. 1900 oder 29.03.1950".

# Navigation im Verzeichnisbaum

## Symbole in der Schlagwortsuche

1. Foto: Aufruf der Digitalisate
2. Quadrat mit Pfeil: einen permanenten Link zur Seite erstellen
3. Hierarchie: Wechsel in die Navigierende Suche
4. Einkaufswagen: Ablage in den Warenkorb
5. Sternchen: Ablage in die Merkliste



## Symbole in der Navigierenden Suche

1. Foto: Aufruf der Digitalisate
2. Quadrat mit Pfeil: einen permanenten Link zur Seite erstellen
3. Einkaufswagen: Ablage in den Warenkorb
4. Sternchen: Ablage in die Merkliste



# Exkurs: DFG-Viewer

- Klickt man auf das Foto-Symbol für Digitalisate, kommt man in den „DFG-Viewer“.  
(DFG = Deutsche Forschungsgemeinschaft)
- Hierdurch verlässt man die Seite des Archivportals NRW.
- Die nachfolgende Kurzanleitung für den DFG-Viewer findet man auf der Seite des Stadtarchivs Münster:
  - [www.stadt-muenster.de/archiv/archivalien-digital](http://www.stadt-muenster.de/archiv/archivalien-digital)

# Exkurs: DFG-Viewer

The image shows a screenshot of the DFG-Viewer interface with several callout boxes pointing to specific features. The interface includes a dark blue sidebar on the left, a top navigation bar, and a central document viewer area.

**Annotations:**

- Zur Internetseite des Stadtarchivs**: Points to the 'STADT MÜNSTER Stadtarchiv' logo in the top navigation bar.
- Titel und Signatur des Archivals**: Points to the text in the sidebar: 'Titel: Auflösung und Beschlagnahme bei der internationalen Bibelforschervereinigung [Zeugen Jehovas] Signatur: 89a'.
- Download auslösen**: Points to the download icon (downward arrow) in the top navigation bar.
- Eine Seite direkt ansteuern**: Points to the '[6]' dropdown menu in the top navigation bar.
- Vergrößerung anpassen**: Points to the zoom in (+) and zoom out (-) icons in the top navigation bar.
- Drehen und Zurücksetzen**: Points to the rotate and reset icons in the top navigation bar.
- Bildbearbeitung**: Points to the image editing icon (wrench) in the top navigation bar.
- Eine (oder 10) Seite(n) zurückblättern**: Points to the left arrow icon at the bottom of the document viewer.
- Eine (oder 10) Seite(n) vorblättern**: Points to the right arrow icon at the bottom of the document viewer.

**Document Content:**

Pol-Reg / 609 / 004  
Münster, den 29. Juni 1937.  
3  
Vorgeladen erscheint der Telegrafisten - Amt.  
Bernhard Kötzen,  
hier Althoffstraße 25 wohnhaft und gibt, mit dem Gegenstand der Vernehmung bekannt gegeben, folgendes zu Protokoll:  
H. P. Ich bin am 14. 7. 81 in Münster geboren.  
Zur Sache:  
Mir ist der Punktspruch Nr. 84 Berlin vom 27. 6. 38, wonach das Geheime Staatspolizeiamt die internationale Bibelforschervereinigung, einschließlich Nebenorganisationen 'Weltarmy', 'Bibel und Traktat - Gesellschaft der Neupentostolischen Sekte - Sitz Magdeburg' - für ganz Preußen verboten hat.



# Änderung der Linkstrukturen

SPRACHE: DE ▼

LEICHTE SPRACHE

DIE ANGEFORDERTE SEITE KONNTE NICHT GEFUNDEN WERDEN.

Die von Ihnen aufgerufene Seite ist leider nicht mehr aktuell.

**Hier** gelangen Sie zur Startseite des Portals.

**Hier** gelangen Sie zur Recherche.

**Hier** gelangen Sie zur Homepage des Landesarchivs NRW.

# Änderung der Linkstrukturen

Alle alten Verlinkungen auf die Seiten des Archivportals, die vor dem Relaunch galten, müssen komplett neu herausgesucht werden.

- Beispiel für die alte Linkstruktur:

[https://www.archive.nrw.de/LAV\\_NRW/jsp/findbuch.jsp?archivNr=409&id=21346&tektId=1258&bestexpandId=1255](https://www.archive.nrw.de/LAV_NRW/jsp/findbuch.jsp?archivNr=409&id=21346&tektId=1258&bestexpandId=1255)

- Beispiel für die neue Linkstruktur:

[https://www.archive.nrw.de/archivsuche?link=FINDBUCH-Fb\\_ed7b3388-fbc4-4985-bfdf-76c1f58f8cce](https://www.archive.nrw.de/archivsuche?link=FINDBUCH-Fb_ed7b3388-fbc4-4985-bfdf-76c1f58f8cce)

- Neue permanente Links können über beide Suchen erzeugt werden.



Nicht betroffen sind Links zum DFG Viewer auf *www.dfg-viewer.de* und direkte Links auf die Digitalisate, z.B. auf *www.landesarchiv-nrw.de*.

# Wie findet man die digitalisierten Bestände?

Welche Bestände des Landesarchivs (ohne Personenstandsarchive) sind digitalisiert?

- Abteilung Westfalen
  - [www.archive.nrw.de/landesarchiv-nrw/landesarchiv-nrw-abteilung-westfalen-muenster/arbeiten-im-lesesaal-muenster](http://www.archive.nrw.de/landesarchiv-nrw/landesarchiv-nrw-abteilung-westfalen-muenster/arbeiten-im-lesesaal-muenster)
  - „nur digital einsehbare Archivalien“
- Abteilung Ostwestfalen-Lippe
  - [www.archive.nrw.de/landesarchiv-nrw/landesarchiv-nrw-abteilung-ostwestfalen-lippe-detmold/weiterfuehrende-informationen](http://www.archive.nrw.de/landesarchiv-nrw/landesarchiv-nrw-abteilung-ostwestfalen-lippe-detmold/weiterfuehrende-informationen)
  - „Digitalisierte Bestände online verfügbar“
- Abteilung Rheinland
  - [www.archive.nrw.de/landesarchiv-nrw/landesarchiv-nrw-abteilung-rheinland-duisburg/weiterfuehrende-informationen](http://www.archive.nrw.de/landesarchiv-nrw/landesarchiv-nrw-abteilung-rheinland-duisburg/weiterfuehrende-informationen)
  - „Digitalisierte Bestände online verfügbar“
  - „Digitalisierungsampel“ beachten!

# Wie findet man die digitalisierten Bestände?

Welche Bestände des Landesarchivs in den Personenstandsarchiven sind digitalisiert?

- zentrale Einstiegsseite
  - [www.archive.nrw.de/landesarchiv-nrw/geschichte-erfahren/familienforschung/familienforschung-digital](http://www.archive.nrw.de/landesarchiv-nrw/geschichte-erfahren/familienforschung/familienforschung-digital)
  - Die Links verweisen auf die „Navigierende Suche“.
  - Um die Digitalisate anzuzeigen, muss man sich bis zum einzelnen Jahrgang bzw. zur einzelnen Akte durchklicken.
- Personenstandsarchiv Rheinland (Abteilung R)
  - [www.archive.nrw.de/landesarchiv-nrw/landesarchiv-nrw-abteilung-rheinland-duisburg/weiterfuehrende-informationen](http://www.archive.nrw.de/landesarchiv-nrw/landesarchiv-nrw-abteilung-rheinland-duisburg/weiterfuehrende-informationen)
  - Bestände PA 3102 - Heiratsregister 1874/1876-1899 und PA 3103 - Sterberegister 1874/1876-1938/I
- Personenstandsarchiv Westfalen-Lippe (Abteilung OWL)
  - ohne spezielle Seite

# Wie findet man die digitalisierten Bestände?

Weg 2: mit direkter Suche

1. [www.archive.nrw.de](http://www.archive.nrw.de) aufrufen
2. Lupe rechts neben „Archivgut finden“ anklicken
  - alternativ direkt mit [www.archive.nrw.de/archivsuche](http://www.archive.nrw.de/archivsuche)
3. unter „Findbuch“ das dritte Kästchen „nur mit Digitalisat“ anhaken
4. Direkter Weg bei Kenntnis des Namens des Standesamts durch Eingabe in das Suchfeld:
  - „**Sterberegister <Standesamtsname>**“ bzw. „**Heiratsregister <Standesamtsname>**“
  - aktuell nur für westfälische Heirats- und Sterberegister
  - Die rheinischen Heirats- und Sterberegister sind nur über die zentrale Einstiegsseite und die zugehörigen Unterseiten auffindbar!

# Wie findet man die digitalisierten Bestände?

Weg 3: über den Verzeichnisbaum (Teil 1)

1. [www.archive.nrw.de](http://www.archive.nrw.de) aufrufen
2. Lupe rechts neben „Archivgut finden“ anklicken
  - alternativ direkt mit [www.archive.nrw.de/archivsuche](http://www.archive.nrw.de/archivsuche)
3. unter „Findbuch“ das dritte Kästchen „nur mit Digitalisat“ anhaken
4. Archiv des Digitalisatbestands auswählen
  - entweder durch Eingabe des Archivs unter „Archiv“
  - oder durch Suche und Anklicken im alphabetischen Archivbaum auf der linken Seite
  - z.B. für Sterberegister in Westfalen-Lippe:  
Landesarchiv NRW Abteilung Ostwestfalen-Lippe
5. *weitere Schritte auf der nächsten Seite*

# Wie findet man die digitalisierten Bestände?

Weg 3: über den Verzeichnisbaum (Teil 2)

5. z.B. Sterberegister in Westfalen-Lippe
  - Landesarchiv NRW Abteilung Ostwestfalen-Lippe
  - 1.5. Personenstandsarchiv Westfalen-Lippe
  - 1.5.2. Standesamtliche Personenstandsregister
  - einen der drei Regierungsbezirke auswählen
    - 1.5.2.2 für Detmold, 1.5.2.3 für Arnsberg, 1.5.2.4 für Münster
  - den Regierungsbezirk in der nächsten Ebene erneut anklicken
  - zuständigen Kreis auswählen und anklicken
  - den ausgewählten Kreis in der nächsten Ebene erneut anklicken
  - gesuchtes Standesamt anklicken
  - 1.3. Sterbefälle
  - Digitalisate über das Fotosymbol auf der rechten Seite ansteuern

# Wie findet man die digitalisierten Bestände?

Weg 4: über den Verzeichnisbaum und „Findbuch“

1. [www.archive.nrw.de](http://www.archive.nrw.de) aufrufen
2. Lupe rechts neben „Archivgut finden“ anklicken
  - alternativ direkt mit [www.archive.nrw.de/archivsuche](http://www.archive.nrw.de/archivsuche)
3. unter „Findbuch“ das dritte Kästchen „nur mit Digitalisat“ anhaken
4. Archiv des Digitalisatbestands auswählen
  - Eingabe des Archivs unter „Archiv“
  - z.B. für Heirats- und Sterberegister in Westfalen-Lippe:  
Landesarchiv NRW Abteilung Ostwestfalen-Lippe
5. Bestand auswählen
  - Eingabe des Bestandes unter „Findbuch“
  - z.B. für das Standesamt der Stadt Münster:  
„P 9 / 10 / Standesamt Münster-Stadt“



# Personenstandsregister – Allgemeines

## Vorgänger der Personenstandsregister

- 1798-1875 als Zivilstandsregister u.a. in linksrheinischen Gebieten
- 1809-1814 als Zivilstandsregister in Westfalen

## Personenstandsregister

- seit 1. Oktober 1874 in Preußen, seit 1876 in Deutschland
- 3 Registerreihen: Geburt, zivile Hochzeit, Tod
- Sperrfristen seit 2009 nach dem PStRG
  - 110 Jahre Geburt, 80 Jahre Hochzeit, 30 Jahre Tod
  - nach diesen Fristen: Einsicht nur als direkter Vor-/Nachfahre
- Aufbewahrungsort der Register
  - Erstschrift: Kommunalarchiv bzw. Standesamt
  - Zweitschrift: in NRW: Landesarchiv NRW

# Personenstandsregister – Zuständigkeit

räumliche Zuständigkeit der beiden Personenstandsarchive in NRW:

- Abteilung Ostwestfalen-Lippe (Standort Detmold) für die Regierungsbezirke Münster, Arnsberg und Detmold
- Abteilung Rheinland (Standort Duisburg) für die Regierungsbezirke Düsseldorf und Köln



# Personenstandsregister – Digitalisierung

- Digitalisierungsprojekt des Landesarchivs NRW der Zweitschriften der Personenstandsregister
- ab Mai 2017: Sterberegister bis 30.06.1938
  - enthalten keine Randvermerke, daher datenschutzrechtlich unbedenklich
  - vollständig digitalisiert
- ab September 2021: Heiratsregister bis 1899
  - Die Grenze 1899 wurde gewählt, damit (fast) keine Datenschutzprobleme durch die späteren Randvermerke entstehen.
  - vollständig digitalisiert
- vermutlich ab 2025 weiter mit Geburtsregistern bis 1899

# Personenstandsregister – Digitalisierung

- frei und kostenlos zugängliche Digitalisate im Archivportal NRW
- Digitalisate werden über den „DFG-Viewer“ dargestellt.
- Der Download einer einzelnen Seite als Bilddatei ist möglich.
- Manchmal sind die alphabetischen Namensregister der einzelnen Jahrgänge ebenfalls digitalisiert.
- Die Digitalisierungsarbeit wird seit Beginn von FamilySearch durchgeführt.
- Die Indizierung der Sterbe- und Heiratsregister erfolgt durch MyHeritage.
  - Links am Ende des Vortrags

# Personenstandsregister – Digitalisierung

- Westfalen-Lippe: alte Kreiszuordnung aus den 1960ern beachten
  - [www.lwl.org/westfaelische-geschichte/kar\\_zoomify.php?id=76&titel=](http://www.lwl.org/westfaelische-geschichte/kar_zoomify.php?id=76&titel=)
- Existenz und Zugehörigkeit zu Standesämtern beachten
  - z.B. Standesämter des Landkreises Münster (Bestand P9/11):  
[www.archive.nrw.de/archivsuche?link=FINDBUCH-Fb\\_C41105C1-5BB1-460B-A6BB-0ACA158D2284](http://www.archive.nrw.de/archivsuche?link=FINDBUCH-Fb_C41105C1-5BB1-460B-A6BB-0ACA158D2284)
  - z.B. Zuständigkeit für Amelsbüren:
    - 1874 - 1895: Standesamt Sankt Mauritz
    - 1896 - 1936: Standesamt Amelsbüren
    - 1937 - 1974: Standesamt Sankt Mauritz
    - seit 1975 Standesamt Münster

# relevante Bestände mit Digitalisaten

## Personenstandsregister

<b>Umsetzung (Stand: 03.07.2024)</b>	<b>Geburts- register</b>	<b>Heirats- register</b>	<b>Sterbe- register</b>
Register im Zeitraum nach Archivrecht	110 Jahre aktuell bis 1913	80 Jahre aktuell bis 1943	30 Jahre aktuell bis 1993
Zeitraum für die Digitalisierung	bis 1899	bis 1899	bis 30.06.1938
RB Münster (P9) (17 Kreise und Städte)	in Planung	komplett	komplett
RB Arnsberg (P6) (25 Kreise und Städte)	in Planung	komplett	komplett
RB Detmold (P3) (14 Kreise und Städte)	in Planung	komplett	komplett
RB Düsseldorf & Köln (PA 3101-3103)	in Planung	komplett	komplett

# relevante Bestände mit Digitalisaten

Archiv	Quellengattung / Bestand	räumlicher Bezug	Zeitraum
LAV NRW Abt. OWL	Kirchenbuchduplikate und Zivilstandsregister (P1 B-D, P4, P7)	Westfalen (ohne Lippe)	1808 - 1874
LAV NRW Abt. OWL	Juden- und Dissidentenregister (P2, P5, P8)	Westfalen-Lippe	1808 - 1874
LAV NRW Abt. R	Zivilstandsregister (PA 2104)	Landgerichtsbezirk Elberfeld	1810 - 1875
LAV NRW Abt. R	Kirchenbücher (PA 1101)	Rheinland	bis 1798 bzw. 1810
LAV NRW Abt. R	Kirchenbücher (PA 1102)	Landgerichtsbezirk Aachen	1770 - 1793
LAV NRW Abt. R	Einwohnerlisten (AA 0633)	Roer-Repartement	1799 - 1812
LAV NRW Abt. R	Entnazifizierungsakten (NW 1xxx)	NRW	nach 1945
Stadtarchiv Münster	Geburtsregister der Personenstandsregister (Erstschriften)	Stadt Münster	1874 - 1912
Kreisarchiv Warendorf	Heirats- und Sterberegister (Erstschriften)	Kreis Warendorf (ohne Telgte)	analog zum LAV
Stadtarchiv Duisburg	Kirchenbücher	Duisburg und Umgebung	

# relevante Bestände mit Digitalisaten

Archiv	Quellengattung / Bestand	räumlicher Bezug	Zeitraum
Stadtarchiv Münster	Melderegister	Stadt Münster (inkl. Eingemeindung 1903)	1817 - 1920
Stadtarchiv Münster	Abschriften der Kirchenbücher der Stadt Münster (→ Nachlass Theißing)	Stadt Münster	teilweise bis 1820
LAV NRW Abt. R	Luftbilder (→ Hansa Luftbild)		1950er - 1970er
LAV NRW Abt. OWL	Katasterkarten (D 73 Kat. Minden 1)	RB Detmold	ab 1820
LAV NRW Abt. W	Kartensammlung (W 051)	v.a. Westfalen	
LAV NRW Abt. W	Manuskripte (W 001-005)	v.a. Westfalen	
LAV NRW Abt. W	Urkundenbestände Domkapitel Münster (B 103-117)	v.a. Münsterland	
Bistumsarchiv Münster	Akten des Domarchivs		
LAV NRW Abt. R	Geistliche Institute, z.B. Urkunden Kloster Werden und Stift Essen		vor 1800
LAV NRW Abt. W	Kriegs- und Domänenkammer Minden (D 607)		i.d.R. vor 1808



# relevante Bestände mit Indizes

Archiv	Quellengattung / Bestand	räumlicher Bezug	Zeitraum
Stadtarchiv Münster	Namensverzeichnisse Personenstandsregister	Stadt Münster inkl. der nach 1975 eingemeindeten Orte	* bis 1911 ∞ bis 1942 † bis 1993
Stadtarchiv Münster	Theißingsche Personenkartei		

# abschließende Hinweise und Links

- aufgezeichnete Vorträge:
  - Digitalisierte Personenstandsregister im Archivportal NRW  
[www.youtube.com/watch?v=QMJymdle4U8](http://www.youtube.com/watch?v=QMJymdle4U8)
    - Vortragsunterlagen:  
[www.familysearch.org/de/rootstech/session/digitalisate-finden-im-neuen-archiv-portal-nrw](http://www.familysearch.org/de/rootstech/session/digitalisate-finden-im-neuen-archiv-portal-nrw)
  - Projekt zur Digitalisierung der Personenstandsregister in NRW (von Julia Kathke und Volker Hirsch)  
[www.youtube.com/watch?v=5PbJffS83zs](http://www.youtube.com/watch?v=5PbJffS83zs)
- Indizes der Heirats- und Sterberegister durch MyHeritage:
  - Heiratsregister 1874-1899:  
[www.myheritage.de/research/collection-20726/](http://www.myheritage.de/research/collection-20726/)
    - aktuell nur Westfalen
  - Sterberegister 1874-30.06.1938:  
[www.myheritage.de/research/collection-10864/](http://www.myheritage.de/research/collection-10864/)
    - Rheinland noch nicht komplett erfasst

# abschließende Hinweise und Links

- Juden- und Dissidentenregister in Westfalen vor 1874
  - Projektbeschreibung: [juwel.genealogy.net](http://juwel.genealogy.net)
  - Suchfunktion: [des.genealogy.net/juwel/search/index](http://des.genealogy.net/juwel/search/index)
- Digitale Bestände des Stadtarchivs Münster
  - [www.stadt-muenster.de/archiv/archivalien-digital](http://www.stadt-muenster.de/archiv/archivalien-digital)
- Scan-on-Demand-Service des Stadtarchivs Münster
  - [www.stadt-muenster.de/archiv/service-angebote/scan-on-demand](http://www.stadt-muenster.de/archiv/service-angebote/scan-on-demand)
- Austausch mit dem Archivportal D:
  - [www.archivportal-d.de](http://www.archivportal-d.de)

# Fazit & Ausblick

- Nach dem Relaunch des Archivportals (in 2020) und der verbesserten Bedienung (in 2022) ist der Zugang zu Archivalien und Digitalisaten komfortabel geworden.
- Die Anzahl der eingestellten Findbücher und Digitalisate wächst stetig und teilweise stark.
- Dies erlaubt eine sehr vereinfachte Nutzung von zu Hause aus.
- Auch die Transparenz zu Beständen, die nicht digitalisiert sind, ist enorm gewachsen.
- Ein Informationsaustausch zwischen Forschern und mit den Archiven ist sehr relevant. Dieser ist aber noch stark ausbaubar, da der Informationsfluss von den Archiven bei Ergänzungen oder Aktualisierungen noch sehr schwach ist.
- Daher halten Sie als Forscher selbst die Augen und Ohren auf und informieren Sie über Neuigkeiten.

# Fragen & Diskussion

Volker Wilmsen  
Siebenbürgenweg 28  
48151 Münster  
vw25176@web.de